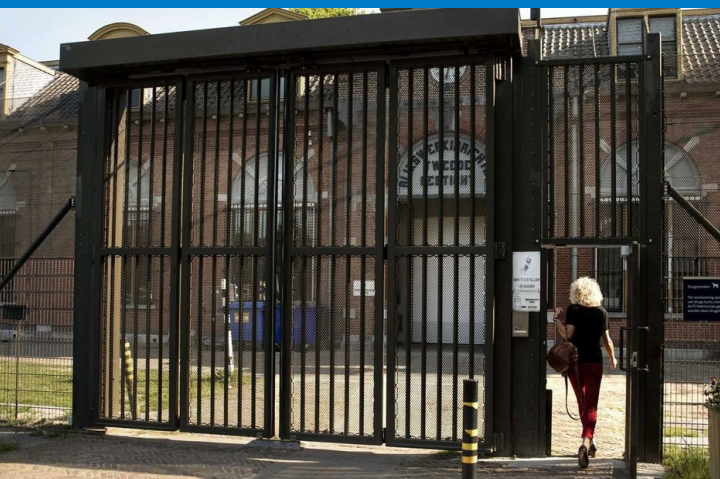




Zorg in detentie

Deze wegwijzer is voor de nieuwe zorgprofessional om een eerste indruk te krijgen over de wijze waarop de gezondheidszorg in detentie is georganiseerd.

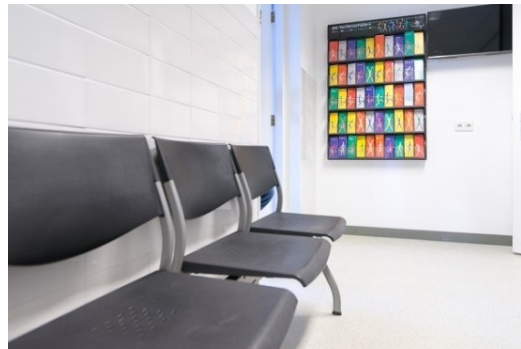




In deze wegwijzer staat informatie over de organisatie van de gezondheidszorg binnen de Dienst Justitiële Inrichtingen.

Hoofd zorg gebruikt een uitgebreide versie van deze wegwijzer als hulpmiddel bij het lokale inwerkprogramma voor nieuwe zorgprofessionals.

Heb je na het doorlezen van deze wegwijzer nog vragen? Neem dan contact op met het hoofd zorg van de justitiële inrichting waar je gaat werken.





Integrale gezondheidszorgvisie DJI

'DJI biedt somatische en geestelijke gezondheidszorg, die kwalitatief gelijkwaardig is aan de zorg in de maatschappij. Binnen een beveiligd kader wordt op maat gesneden zorg geleverd volgens de state-of-the-art beroepsnormen. Er wordt aansluiting gezocht bij de reguliere somatische en geestelijke gezondheidszorg om de continuïteit van zorg te waarborgen.

Doel is de psychische en somatische problematiek van de justitiabele inzichtelijk te maken en te stabiliseren of zelfs te laten afnemen. Door het bieden zorg op deze wijze, levert DJI een bijdrage aan een veilige samenleving.'



Afdeling zorg

Verleent de basiszorg aan de justitiabelen in de justitiële inrichting. Alle justitiabelen hebben recht op basiszorg. Onder de basiszorg valt de medische gezondheidszorg en de geestelijke gezondheidszorg.

Er werken justitieel geneeskundigen (JG), justitieel verpleegkundigen (JV) en psychologen. Administratieve ondersteuning wordt geboden door de administratief medewerker zorg.

Naast de basiszorg wordt er zorg geboden door zorgprofessionals van buiten DJI zoals een fysiotherapeut, tandarts, psychiater en verloskundige.





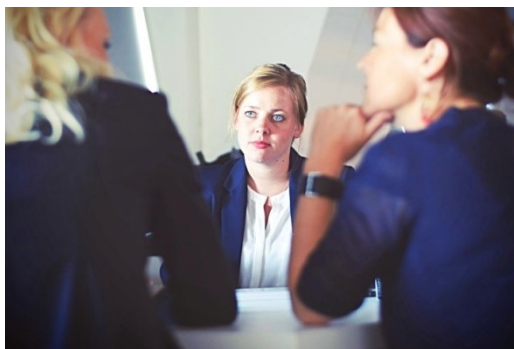
Funcieprofiel (plaatsvervangend) hoofd zorg

Hoofd zorg

Zorgt voor de ontwikkeling en uitvoering van activiteiten op het gebied van medische en paramedische zorg en geeft leiding aan de afdeling zorg.

Plaatsvervangend hoofd zorg

Draagt zorg voor de operationele leiding en aansturing van afdeling zorg ter vervanging van het hoofd zorg.





Functieprofiel Justitieel Geneeskundige

De justitieel geneeskundige is eindverantwoordelijk voor het medisch handelen en de medische kwaliteit van de afdeling zorg. Hoofd zorg draagt zorg voor de dagelijkse aansturing van de justitieel geneeskundige. De justitieel geneeskundige is voor niet medische zaken verantwoording schuldig aan het hoofd zorg.





Functieprofiel Justitieel Verpleegkundige

De justitieel verpleegkundige is, ten behoeve van justitiabelen die geplaatst zijn binnen de inrichting, belast met verpleegkundige taken, waaronder het stellen van verpleegkundige diagnoses, zorgcoördinatie in het kader van het verpleegproces, het leveren van verpleegkundige zorg en het leveren van een bijdrage aan het verpleegkundig deel van het gezondheidsbeleid. Daarnaast is de justitieel verpleegkundige gericht op de professionalisering van het verpleegkundig beroep.





Functieprofiel psychiater

Herstelt en/of bevordert de lichamelijke en psychische gezondheid en het welbevinden van justitiabelen en draagt bij aan een verantwoorde terugkeer in de maatschappij.





Functieprofiel psycholoog

Herstelt en/of bevordert de lichamelijke en psychische gezondheid en het welbevinden van justitiabelen en draagt bij aan een verantwoorde terugkeer in de maatschappij.

Volledige
functiebeschrijving





Functieprofiel administratief medewerker zorg

De werkzaamheden van de Administratief medewerker Zorg worden uitgevoerd binnen de afdeling Zorg van een justitiële inrichting. Legt hiërarchisch verantwoording af aan het hoofd Zorg. De administratief medewerker zorg draagt bij aan de gezondheidszorg binnen de justitiële inrichting door het bieden van administratieve en secretariële ondersteuning aan het medisch personeel binnen de afdeling zorg.





Professioneel statuut

De directie is verantwoordelijk voor goede zorg die alleen dan geboden kan worden indien de samenwerking (van zorgprofessionals) is gegarandeerd. Hiervoor is een professioneel statuut ontwikkeld dat helpt bij het realiseren van deze goede samenwerking.

In het statuut staan globaal de afspraken die de organisatie en professionals maken om de gezamenlijke ambitie –goede en efficiënte gezondheidszorg in detentie-, te realiseren. Welke verantwoordelijkheden rusten er op de professionals en hoe kunnen zij deze op verantwoorde wijze oppakken.



Voorts legt het professioneel statuut vast welke verantwoordelijkheden op de directie(s) rusten met betrekking tot het regelen van de randvoorwaarden voor goed professioneel handelen door de zorgprofessionals.



Procesbeschrijvingen (medische) zorg

De wijze waarop de zorg binnen de inrichtingen van Gevangeniswezen en Vreemdelingenbewaring geboden moet worden is vertaald in vier procesbeschrijvingen zorg. De procesbeschrijvingen gaan niet over welke zorg je biedt of welke behandeling je inzet maar gaan over een reeks van activiteiten die je uitvoert om tot een gewenst resultaat te komen.

- Afnemen intake
- Voorschrijven, bewaren en verstrekken medicatie
- Uitvoeren zorg
- Mondzorg



Aan de procesbeschrijvingen zijn verschillende documenten gekoppeld op basis van wetgeving, beroepsnormen of organisatiebeleid. De documenten staan bij het proces in het voorblad en ook onder het kopje 'zorgdocumenten'. In de inrichtingen kunnen lokale werkinstructies en/of werkafspraken aan de procesbeschrijvingen gehangen worden. Meer informatie hierover is op een later tijdstip te vinden op de intranetpagina van het NIFP.



Klachtbemiddeling medisch handelen

De medisch en tandheelkundig adviseur van DJI treden op als onafhankelijk bemiddelaar bij meningsverschillen tussen justitiabelen en zorgverleners over de geleverde zorg in de Justitiële Inrichtingen.

Een justitiabele kan een schriftelijk beklagschrift indienen tegen het medisch handelen van de inrichtingsarts werkzaam in een penitentiaire inrichting, detentie/uitzetcentrum of jeugdinrichting.



Voordat een klacht naar de medisch/tandheelkundig adviseur gaat heeft het hoofd zorg of plaatsvervangend hoofd zorg een rol t.b.v. de voorbemiddeling.

Met de inrichtingsarts wordt gelijkgesteld alle BIG geregistreerde hulpverleners die eerste en tweedelijnszorg bieden in een justitiële inrichting.

Meer informatie over de procedure van de klachtenbemiddeling is op een later tijdstip te vinden op de intranetpagina van het NIFP.



Verstrekkingenpakket medische zorg DJI (Vademecum)

DJI biedt aan justitiabelen medisch noodzakelijke en niet-uitstelbare zorg die kwalitatief gelijkwaardig is aan de reguliere zorg buiten DJI. Voor justitiabelen die onder de zorgplicht van DJI vallen, dient de eigen zorgverzekering tijdens het verblijf in een justitiële inrichting te worden opgeschort.

De behandelaar (justitieel geneeskundige, psychiater en justitieel tandarts in de inrichting) bepaalt in eerste instantie de noodzaak en urgentie van het opstarten van een bepaalde behandeling.



Meer informatie over de uitgangspunten, afbakening van de zorgplicht, het medische verstrekkingenpakket DJI en de veel gestelde vragen hierover zijn op een later tijdstip te vinden op de intranetpagina van het NIFP.



Zorgprotocollen voor voorbehouden, risicovolle en overige handelingen

In de praktijk heb je als zorgprofessional verschillende middelen tot je beschikking om goede kwaliteit van zorg te leveren. Zoals kwaliteitsstandaarden, richtlijnen en protocollen.

De landelijke zorgprotocollen voor voorbehouden, risicovolle en overige handelingen in de vrije maatschappij, gelden ook voor DJI. Er is een abonnement afgesloten bij Vilans KICK protocollen. Zij zijn de beheerder van een database met ruim 500 zorgprotocollen.



Gebruikersnaam en wachtwoord om in te loggen in de database kunnen worden opgevraagd bij het hoofd zorg op locatie.

Meer informatie is op een later tijdstip te vinden op de intranetpagina van het NIFP.



Medicatie en farmaceutische zorg

Medicatie wordt in justitiële inrichtingen geleverd door externe apothekers, die via een Europese aanbesteding gecontracteerd zijn door DJI.

In het proces voorschrijven, bewaren en verstrekken van medicatie is de procedure beschreven.

Op een later tijdstip is er meer informatie te lezen op de intranetpagina van het NIFP.





Mondzorg

Tandartsen hebben een dienstverleningsovereenkomst met de rijks inrichtingen waar zij werkzaam zijn. De tandartsen werken altijd samen met een tandartsassistente die door henzelf worden ingehuurd. Alleen in die gevallen waarin de tandarts zelf geen tandartsassistente kan inhuren zal de inrichting dit faciliteren.

De mondzorg wordt verleend in een tandartskamer of tandartsbus. De kwaliteit van de geleverde zorg is gelijkwaardig aan die in de vrije maatschappij, maar er is sprake van een beperkt verstrekkingenpakket. Deze is beschreven in het Vademecum.



De justitiabele heeft via de justitieel verpleegkundige toegang tot de tandarts. Dit proces heet toegeleiding naar de tandarts. Het hele proces mondzorg inclusief de toegeleiding zijn beschreven in de procesbeschrijvingen zorg.

Op een later tijdstip is er meer informatie over de mondzorg binnen detentie te lezen op de intranetpagina van het NIFP.



Infectieziekten

Justitiabelen hebben door hun levensstijl meer kans drager te zijn van een besmettelijke ziekte zoals onder andere hiv/aids, tuberculose, hepatitis en geslachtsziekten. Het beleid van DJI is gericht op het voorkomen, opsporen en behandelen van infectieziekten.

Justitiabelen met een verhoogde risico op tuberculose worden bij binnenkomst in de inrichtingen van de divisie GW/VB gescreend op de aanwezigheid van tuberculose (tbc) door het maken van een longfoto.



Justitiabelen krijgen in het kader van de publieke gezondheidszorg, voorlichting, screening en eventueel behandeling van hepatitis C.

De werkgroep Outbreakmanagement van DJI richt zich op het tijdig signaleren van mogelijke uitbraken van infectieziekten. Zij adviseren over preventieve maatregelen bijvoorbeeld in de vorm van informatiebladen.

Meer informatie over infectieziekten is op een later tijdstip te vinden op de intranetpagina van het NIFP.



2^e-lijns Psychische basiszorg

De behandeling in de 2^e- lijns basiszorg is gericht op stabilisatie, herstel en ondersteunend aan re-integratie.

De psychische basiszorg wordt geleverd door een multidisciplinair team, bestaande uit de inrichtingspsycholoog (GZ-Psycholoog), de NIFP-psiater en de medische dienst.



Het behandelplan wordt integraal door dit team bepaald. De werkwijze van dit team is beschreven in procedure PMZ-PMO.

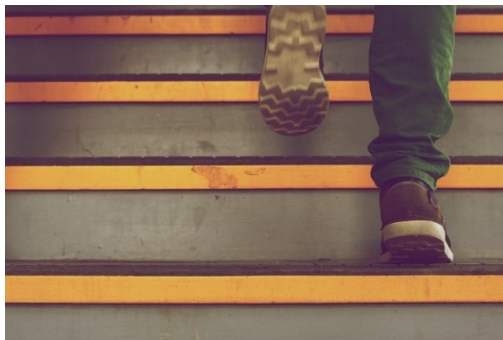
Meer informatie over 2^e-lijns psychische basiszorg is op een later tijdstip te vinden op de intranetpagina van het NIFP.



Stepped Care

De handreiking stepped care: een stapsgewijze benadering voor de psychische zorg binnen detentie.

Om het brede scala aan ter beschikking staande zorgmodaliteiten optimaal te kunnen benutten, zijn een landelijk toe te passen werkwijze alsmede criteria voor een volgende 'zorgstap' geformuleerd.



Daarbij worden de volgende stappen onderscheiden:

- Verwijzing naar en bespreking door het PMO.
- Verwijzing naar de psychomedische basiszorg.
- Verwijzing naar de psychiater.
- Verwijzing naar de EZV.
- Verwijzing naar Aanvullende Ambulante Zorg.
- Verwijzing naar de klinische GGZ.
- Verwijzing naar een PPC.

Meer informatie over stepped care is op een later tijdstip te vinden op de intranetpagina van het NIFP.



Suïcidepreventie

De multidisciplinaire behandeling van psychische klachten in inrichtingen heeft ertoe geleid dat zorgprofessionals steeds meer zijn gaan samenwerken aan de preventieve benadering en de behandeling van suïcidaal gedrag van gedetineerden.

Voor de zorgprofessionals in de justitiële inrichtingen zijn praktische (vakinhoudelijke) handvatten ontwikkeld in de 'Handreiking multidisciplinaire diagnostiek en behandeling van suïcidaal gedrag in detentie voor zorgprofessionals binnen DJI'



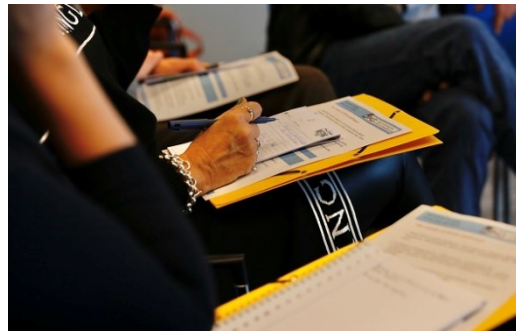
Meer informatie over suïcidepreventie is op een later tijdstip te vinden op de intranetpagina van het NIFP.



Deskundigheidsbevordering

Voor het werk op een afdeling Zorg van een justitiële inrichting hebben medewerkers, vanwege de specifieke omstandigheden, aanvullende kennis nodig.

Artsen en verpleegkundigen zijn verplicht de opleiding voor justitieel geneeskundige/verpleegkundige te volgen. Na de opleiding worden per regio vier maal per jaar bijscholingsbijeenkomsten georganiseerd.



Overige bijscholing

Jaarlijks: de dag van de verpleging, de tandartsendag en de landelijke dag voor de administratief medewerkers zorg. Voor de lijnmanagers worden er themadagen gehouden. De zorgmanagers volgen in 2018/19 een deskundigheidsprogramma.

E-learning module 'Veilig omgaan met medicatie'

In de module leren executieve medewerkers de basiskennis over medicatieveiligheid en hun taken bij het verantwoord verstrekken van medicatie.

Deze module kan ook gebruikt worden voor het inwerken van justitieel geneeskundigen, justitieel verpleegkundigen en psychiaters om inzage te geven over wat er van PIW-ers en BEWA's gevraagd wordt met betrekking tot de medicatieverstrekking.

Meer informatie is op een later tijdstip te vinden op de intranetpagina van het NIFP.



Elektronisch Patiëntendossier (EPD) DJI

De (medische) gegevens van justitiabelen worden tijdens detentie opgeslagen in een Integraal Elektronisch Patiëntendossier (EPD). De huisarts, de tandarts, de psychiater en de psycholoog werken ieder in een eigen systeem. Deze systemen vormen samen het medisch dossier voor de medische, tandheelkundige, psychiatrische en psychologische zorg.

- Microhis, het huisartsendossier (waarin ook verpleegkundigen registreren)
- User, het GGZ dossier voor psychiaters en psychologen
- TIS, het tandartsendossier



Zorgverleners doen aan dossiervoering op een manier die past bij hun specialisme. Meer hierover is op een later tijdstip te lezen op de intranetpagina van het NIFP.



Nederlands Instituut voor Forensische Psychiatrie en Psychologie (NIFP)

We bieden psychische zorg aan mensen die in een justitiële inrichting verblijven. Onze psychiaters behandelen justitiabelen met psychiatrische problemen. Juist in detentie is het belangrijk dat mensen die dat nodig hebben een goede behandeling krijgen.

Het NIFP is er ook voor de zorgverleners die werken in de justitiële inrichtingen zoals psychologen, huisartsen, tandartsen en verpleegkundigen. We maken kaders en richtlijnen voor hen, zodat zij hun werk op een goede manier kunnen doen. Ook organiseren wij opleidingen en bijscholingen.

Inwerken van zorgprofessionals

Primair is het hoofd zorg verantwoordelijk voor het inwerken van de nieuwe zorgprofessional. Daarbij wordt het spoorboekje als hulpmiddel ingezet.

Vragen van zorgprofessionals

Vragen en advies over somatische zorg kunnen worden gesteld aan de infodesk:

info.gezondheidszorg@dji.minjus.nl

Psychologen werkzaam in de inrichting kunnen voor vragen met betrekking tot psychische zorg contact opnemen met één van de regio psychologen. Hoofd zorg weet welke regio psycholoog verbonden is aan de inrichting waar je werkt.

Bereikbaarheidsdienst psychiaters na kantooruren

Huisartsen en psychologen van de penitentiaire inrichtingen kunnen na kantooruren advies vragen aan de psychiaters van het NIFP. Psychiaters zijn hiervoor ingeroosterd. Het landelijk telefoonnummer van de bereikbaarheidsdienst is 088 – 07 10 502. De dienstdoende psychiater is op dit nummer na kantooruren bereikbaar.